

Protocol: Anderwijs Zomerkamp COVID-19

Voor u ligt het protocol “Anderwijs Zomerkamp COVID-19”. Het protocol beschrijft in de volgende hoofdstukken gedetailleerd de verschillende afspraken die gelden vanaf 1 juli 2020 en hoe wij ons aan deze afspraken zullen houden op Anderwijs Zomerkamp 2020. Wij volgen daarbij de richtlijnen zoals bepaald door het RIVM en de Rijksoverheid.

Wij vragen u mee te werken aan onderstaande voorschriften om elkaars gezondheid te beschermen en een veilig, gezond en gezellig kamp te waarborgen.

Inhoud

1. Algemeen overzicht
 - a. Definities
 - b. Veilig (mee) op kamp
 - c. Noodprocedure
2. Communicatie
3. Het kamperrein
 - a. Aankomst en vertrek
 - b. Op het kamperrein
 - c. Buiten het kamperrein
4. Hygiëne en gezondheid
5. Activiteiten
 - a. Spellen
 - b. Bijlessen en corvee
6. Na het kamp
7. Bijlagen
 - a. Gezondheidscheck 24 uur van tevoren & bij aankomst
 - b. Gezondheidsformulier

1. Algemeen overzicht

1.a Definities

- Dit protocol is geldig op het Anderwijs Zomerkamp 2020 dat plaatsvindt van zondag 02/08/2020 13:00 tot zondag 09/08/2020 13:00. Het kamp vindt plaats in het YMCA-kamphuis 'Het Boshuis' aan de Baden Powellaan 7 in Driebergen-Rijssenburg.
- In dit protocol onderscheiden we de volgende betrokkenen:
 - *Deelnemers*: de middelbare scholieren die op kamp gaan met leeftijd onder de 18 jaar.
 - *Ouders*: ouders, verzorgers en/of andere bekenden van de deelnemers die de deelnemers aan het begin van het kamp afzetten bij het kamphuis en aan het einde weer ophalen.
 - *Leiding*: de volwassen vrijwilligers van de vereniging Anderwijs die zorg dragen voor de organisatie van het kamp.
 - *Bestuur*: het bestuur van Anderwijs.
 - *Kamplijner*: een ervaren vrijwilliger van Anderwijs die zelf niet aanwezig is op kamp, maar tijdens het kamp bereikbaar is voor de leiding om advies te vragen.
 - *Coronaverantwoordelijke*: één van de leiding met de extra taak er op toe te zien dat de regels worden nageleefd en waar nodig is in te grijpen.
 - *Contactpersoon ouders*: één van de leiding die gedurende het hele kamp bereikbaar is voor vragen van ouders. De contactgegevens van de contactpersoon ouders staan in de deelnemersbrief.

1.b Veilig (mee) op kamp

- Alleen leiding en deelnemers die klachtenvrij zijn mogen mee op kamp. (klachten zijn: verkoudheid, loopneus, niezen, keelpijn, lichte hoest, verhoging of koorts)
- Het is verplicht om het gezondheidsformulier (zie bijlage) bij aankomst op het kamp in te leveren. Hierop staan de contactgegevens, meerdere telefoonnummers, eventueel medicijngebruik en/of allergieën en/of aandoeningen. Hierbij wordt specifiek gevraagd naar aandoeningen die dezelfde symptomen als COVID-19 veroorzaken zoals astma en hooikoorts. Indien dit van toepassing is, vragen wij ouders hier extra informatie over te geven.
- 24 uur voordat het kamp start, vragen wij iedereen om een gezondheidscontrole uit te voeren. Zowel leiding als deelnemers kunnen alleen klachtenvrij mee op kamp.
- Deelnemers en leiding zijn zich bewust van de risico's en zijn volledig vrij om de keuze te maken niet deel te nemen aan het zomerkamp.
- Er zal een aanwezigheidsregister worden bijgehouden voor een contactonderzoek van de GGD in het geval van een besmetting.

- Om veilig samen te kunnen spelen en verspreiding van het virus tijdens het kamp zo klein mogelijk te houden, gaan we op in een *Kampbubbel*. Deze *Kampbubbel* geldt het gehele kamp.
- Binnen de *Kampbubbel* zal leiding zoveel mogelijk 1,5 meter afstand houden ten opzichte van andere leiding en alle deelnemers. Deelnemers onderling zijn niet verplicht om afstand te houden.
- Activiteiten vinden plaats op een afgebakend terrein in de eigen *Kampbubbel*. Wanneer met de *Kampbubbel* het eigen terrein wordt verlaten, bijvoorbeeld bij een wandeltocht in een rustig natuurgebied, wordt contact met anderen vermeden en 1,5 meter afstand bewaard.
- De *Kampbubbel* geldt de gehele kampweek en gaat in vanaf het moment dat de volledige groep samen is op zondag 2 augustus. De *Kampbubbel* eindigt bij vertrek van de locatie op zondag 9 augustus.
- Ouders en andere externen kunnen niet in de bubbel. Er zijn daarom geen ouder- of bezoekdagen en leiding kan niet halverwege de kampperiode wisselen. Een uitzondering geldt voor essentieel contact met mensen van buiten de *Kampbubbel*, bijvoorbeeld de bezorger van de boodschappen. In dit geval wordt door iedereen 1,5 meter afstand gehouden.

1.c Noodprocedure

- De coronaverantwoordelijke zal in geval van een vermoeden op een besmetting de taak op zich nemen om zich over de zieke deelnemer te ontfermen en de nodige stappen te ondernemen, zoals de genoemde deelnemer in isolatie plaatsen en contact opnemen met de ouders/verzorgers (zie verderop). Deze persoon houdt waar mogelijk 1,5 meter afstand tot de deelnemer en wast na ieder (medisch noodzakelijk) contact handen met water en zeep.
- Bij ziekteverschijnselen wordt de zieke deelnemer van de groep geïsoleerd op de daarvoor ingerichte plaats. De ouders/verzorgers worden ingelicht en halen de deelnemer direct op. De isolatieruimte wordt hierna gelucht en gereinigd.
- De deelnemer gaat bij thuiskomst direct in quarantaine en neemt contact op met de eigen huisarts. Het advies is om de zieke deelnemer te laten testen op COVID-19 (via huisarts of GGD).
- Indien na een test blijkt dat het om COVID-19 gaat, dan wordt er waarschijnlijk een bron- en contactonderzoek uitgevoerd door de GGD.
- Keert een deelnemer terug van kamp en zijn er ziekteverschijnselen? Raadpleeg de eigen huisarts en informeer de contactpersoon ouders indien er sprake blijkt van een COVID-19 besmetting.
- In het geval een leiding ziek wordt zal op vergelijkbare wijze worden gehandeld.
- Als te veel personen (van de leiding) ziek worden, dan wordt het kamp eerder beëindigd.

2. Communicatie

Goede communicatie voor, tijdens en na het zomerkamp is van groot belang voor een veilig en verantwoord kamp. Daarom zullen een week voor aanvang van het kamp per mail en per post de volgende bestanden worden opgestuurd:

- De deelnemersbrief, met daarin de paklijst, checklist voor kamp en contactgegevens van de contactpersoon ouders.
- Dit protocol, met daarin de extra genomen maatregelen vanwege Covid-19.
- Het gezondheidsformulier. Op het gezondheidsformulier zullen zaken staan zoals de contactgegevens van ouders/verzorgers, bijzonderheden inclusief allergieën en een verklaring dat alle coronamaatregelen zijn doorgenomen met de deelnemer. **Het ingevulde formulier dient bij aankomst op zondag 2 augustus ingeleverd te worden.**

Van ouders/verzorgers wordt dus verwacht dat ze de veiligheids- en hygiënemaatregelen die de organisatie hanteert met de deelnemer hebben doorgenomen. Daarnaast is het belangrijk dat de ouders/verzorgers gedurende het hele kamp stand-by staan om de deelnemer op te kunnen halen indien hij of zij ziekteverschijnselen heeft. Verder wordt van ouders verwacht dat ze 24 uur voor het kamp een gezondheidscheck uitvoeren aan de hand van de controlevragen van het RIVM (zie bijlage). Daarbij dient ook gecontroleerd te worden of de deelnemer de maatregelen goed heeft begrepen.

Vanaf een week voor kamp, gedurende het kamp en na afloop van het kamp is de leidingploeg bereikbaar via de contactpersoon ouders. Mochten ouders eerder al vragen hebben, dan kunnen die gesteld worden via mail aan kantoor@anderwijs.nl.

3. Het kampterrein

Het Anderwijs Zomerkamp 2020 zal plaatsvinden in Driebergen-Rijssenburg in het YMCA-kamphuis "Het Boshuis" aan de Baden Powelllaan 7.

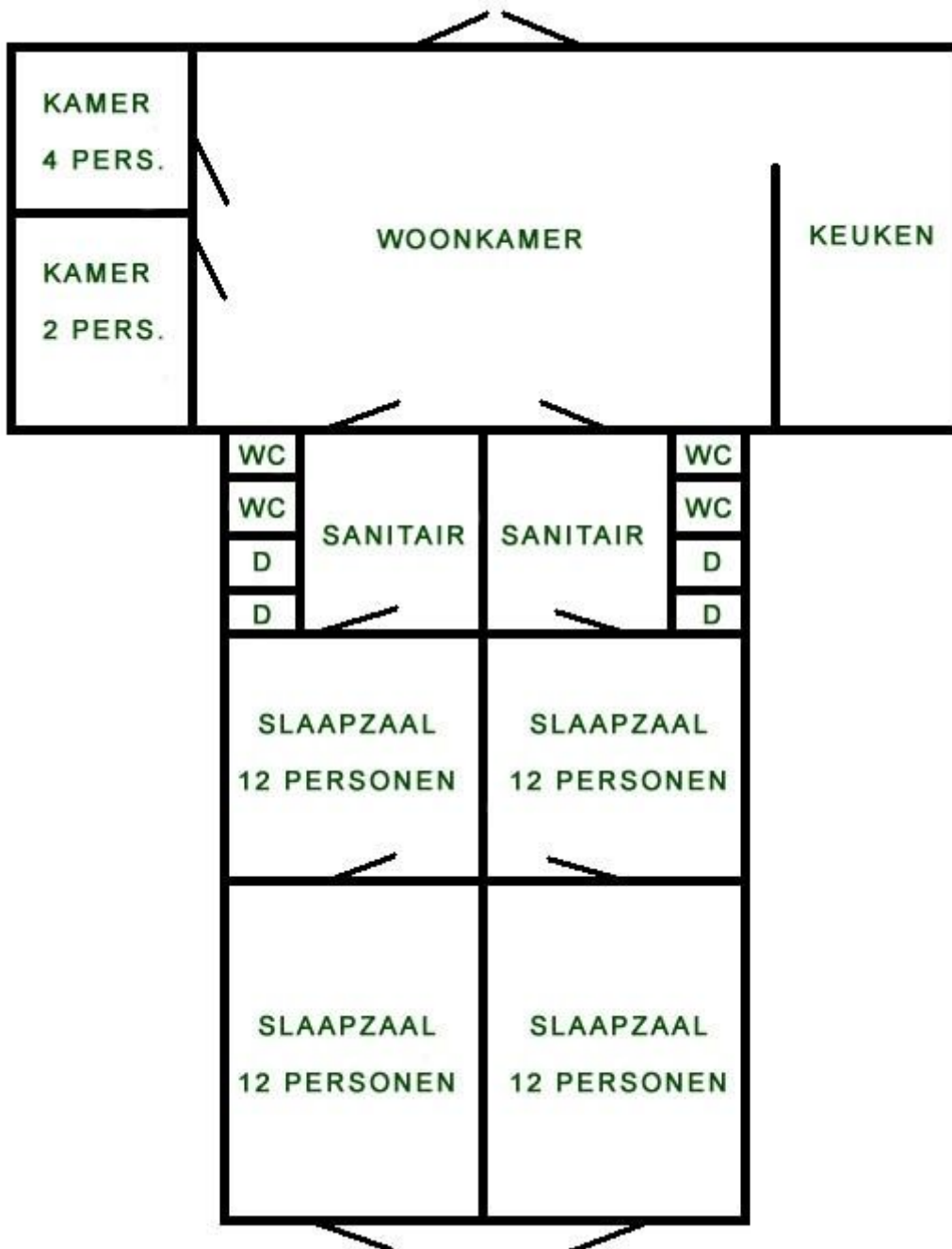
Het kamphuis heeft een groot buitenterrein en veel ramen. Activiteiten, zowel bijspijkeren als sport en spel zullen zoveel mogelijk buiten worden georganiseerd. Binnen zal er zo goed mogelijk geventileerd worden.

3.a Aankomst en vertrek

Bij aankomst en bij vertrek zal de leiding 1,5 meter afstand houden tot iedereen. Ouders/verzorgers parkeren hun auto buiten de poort op het parkeerterrein. Eén van de leiding zal de deelnemer en zijn of haar ouders/verzorgers ontvangen. Ouders/verzorgers mogen meelopen naar en door het kamphuis via een vooraf uitgezette route (één looprichting) en worden hierbij begeleid door één van de leiding. Tijdens deze looproute kunnen ook de spullen van de deelnemer bij een bed worden neergezet. De bedden worden vooraf geselecteerd door de leiding om zo de deelnemers te verspreiden over de slaapruijnte. Buiten het kamphuis is er een open plek waar de 1,5 meter regel voor zowel de leiding als de ouders/verzorgers van verschillende deelnemers kan worden gewaarborgd. Hier kan afscheid worden genomen.

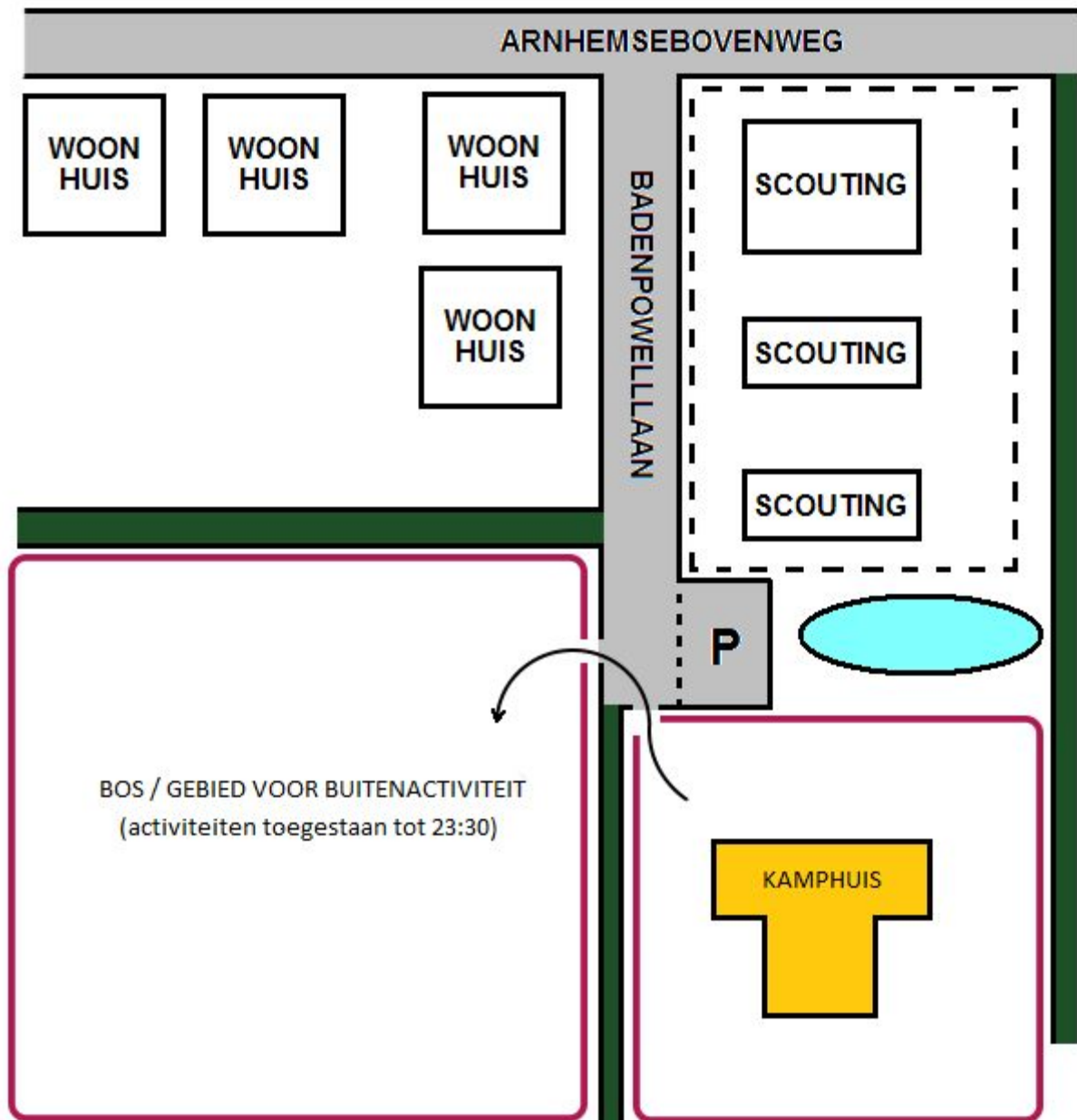
3.b Op het kampterrein

- Het kamphuis beschikt over een grote woonkamer, 4 grote slaapzalen (12 personen), twee kleinere slaapkamers (4 personen en 2 personen), twee sanitair-ruimtes met elk twee toiletten en twee douches en een keuken.
- De ramen en deuren van het kamphuis zullen zoveel mogelijk open worden gehouden om alle ruimtes goed te kunnen ventileren.
- Het kamphuis biedt met de 1,5-meter afspraak plaats voor maximaal 6 leiding en 15 deelnemers.



3.c Buiten het kampterrein

- Buiten het kampterrein is een stuk bos dat gebruikt kan worden voor activiteiten.
- Hier gelden dezelfde regels als op het kampterrein: leiding en deelnemers houden waar mogelijk 1,5 meter afstand, deelnemers hoeven onderling geen 1,5 meter afstand te houden.
- Er wordt een minimale afstand van 1,5 meter bewaard met externen in het buitengebied.
- Mocht dit onverhoopt niet mogelijk zijn, zullen deze mensen worden opgenomen in het aanwezigheidsregister.



4. Hygiëne en gezondheid

4.1 Persoonlijke hygiëne

- Deelnemers en leiding worden bij binnenkomst en gedurende het kamp gewezen op het belang van het regelmatig en ten minste 20 seconden wassen van de handen.
- Het is verplicht om voor en na ieder eetmoment de handen te wassen. Daarnaast zal handen wassen ook verplicht zijn bij aanvang en na afloop van activiteiten waarbij kortdurend contact kan voorkomen (zoals sport- en spelactiviteiten), evenals op aanwijzing van de leiding en in het bijzonder de coronaverantwoordelijke.
- De handen worden afgedroogd met papieren doekjes of met een persoonlijke handdoek die enkel door één en dezelfde persoon wordt gebruikt. Algemene handdoeken worden hier niet voor gebruikt.
- De vuilnisbakken zijn op locatie voorzien van een deksel. Na het deponeren van afval is het wenselijk om de handen grondig te wassen. Er zullen latex handschoenen aanwezig zijn in het kamphuis.
- Deelnemers wordt afgeraden om handen te schudden, een box te geven, een high-five te doen of een andere vorm van fysieke interactie.
- Hoest en nies in de elleboog en gebruik papieren zakdoekjes.
- Deelnemers en leiding nemen voldoende schone kleren mee op kamp. Regelmatig schone kleren aantrekken is belangrijk voor de hygiëne.
- Op meerdere plekken in het kamphuis zal handreinigingsmiddel aanwezig zijn.

4.2 Sanitair

- Zoals aangegeven in het logistieke deel zijn er twee sanitaire ruimtes aanwezig. Er zal gescheiden sanitair zijn voor de deelnemers en leiding. Enkel leden uit de *Kampbubbel* zullen gebruik maken van het sanitair. **N.B. Dit betekent ook dat ouders/verzorgers bij het afzetten of ophalen van hun deelnemer geen gebruik kunnen maken van het sanitair!**
- Het sanitair zal drie keer per dag worden gereinigd. De leiding reinigt bovendien zelf het sanitair na ieder gebruik.
- Deelnemers kunnen ondersteunen bij de schoonmaak van het sanitair zolang dit onder begeleiding is van één van de leiding.

4.3 Eten, drinken en koken

- De keuken is alleen toegankelijk voor leiding of voor deelnemers die corvee uitvoeren (afwas, koken) of om andere redenen toestemming hiervoor hebben.
- Over het algemeen wordt het virus niet overgedragen via voedsel, maar handhygiëne is hierbij wel cruciaal. Deelnemers kunnen met leiding samen koken zolang de eerder beschreven algemene hygiënemaatregelen in acht worden genomen.

- Één leiding zal per avond samen met deelnemers de kookploeg vormen. Voordat zij aan het werk gaan moet eerst iedereen zijn of haar handen wassen en worden alle werkoppervlakken in de keuken gereinigd.
- Iedere deelnemer heeft op kamp een eigen bord, bestek en beker per maaltijd. Het afwassen wordt gedaan in warm water met afwasmiddel onder toezicht van de leiding, zodat er grondig gereinigd wordt. Afdrogen gebeurt met een schone theedoek, die één dag lang gebruikt mag worden.
- De borden, bestek en bekertjes zullen afgedekt worden opgeslagen.
- Er zal gebruikt gemaakt worden van de bezorgdienst van supermarkten voor de algemene boodschappen. Mocht er onverhoopt tussendoor iets uit een andere winkel gehaald moeten worden, zal dit telkens door dezelfde leiding worden gedaan, die daarbij alle geldende maatregelen in acht neemt.

4.4 EHBO

- Bij kleine ongelukken zal er volgens de richtlijnen van het Rode Kruis (<https://www.rodekruis.nl/nieuwsbericht/ehbo-verlenen-tijdens-corona/>) worden gehandeld. In geval van grotere ongelukken zullen hulpdiensten worden ingeschakeld.
- De nodige hygiënemaatregelen worden in acht genomen en het materiaal zal na elk gebruik gereinigd worden.
- De standaard EHBO koffer zal worden aangevuld met de volgende spullen: handschoenen, alcoholgel (60% alcohol), koortsthermometer, ontsmettingsmiddel, niet-medische mondkapjes.

5. Activiteiten

De activiteiten zullen voornamelijk georganiseerd worden in de buitenlucht, op eigen terrein en binnen de eigen *Kampbubbel*. Deelnemers kunnen zich hierop voorbereiden met het oog op kleding en bijvoorbeeld zonnebrand en regenkleding meenemen.

5.1 Spellen

- Bij sport-, spel- en beweegactiviteiten (dus kortdurend contact) hoeft geen afstand gehouden te worden, ook niet voor iedereen die ouder is dan 18 jaar. Dat betekent dat leiding ook mee kan doen. De afstandsbeperking geldt dus met name voor de inactieve momenten buiten het programma op het kamp zoals bij het eten, chillen en slapen.
- Bij spellen waarbij fysiek contact kan plaatsvinden zullen vooraf en achteraf de handen worden gewassen.
- Spelen met water mag en brengt geen extra risico's met zich mee.
- Zingen of muziek maken met blaasinstrumenten is niet toegestaan i.v.m. het verspreidingsrisico.

- Wanneer spellen plaatsvinden in het aangrenzende bos zal contact met externen worden gemeden. Mocht dit onverhoopt niet mogelijk zijn, zullen deze mensen worden opgenomen in het aanwezigheidsregister.

5.2 Bijles en corvee

- Tijdens de bijlesactiviteiten zullen leiding en deelnemers in een opstelling zitten zodat leiding op 1,5 meter afstand zit van de deelnemers en medeleiding.
- Binnen bijlesactiviteiten is het toegestaan om net als bij de sport- en spelactiviteiten kortdurend binnen de 1,5 meter te komen, indien dit bijdraagt aan de bijles. Denk hierbij aan meekijken in het schrift of boek van de deelnemer en/of het aangeven van materialen.
- Zoals eerder beschreven zullen alle corvee activiteiten worden begeleid door een leiding om te garanderen dat alles voldoende wordt gereinigd.

5.3 Rust

- Aangezien vermoeidheid een persoon vatbaarder maakt voor het virus, zal er gezorgd worden voor voldoende rustmomenten gedurende de dag.
- De leiding zal er ook op toezien dat de deelnemers op tijd naar bed gaan en zo voldoende nachtrust hebben. Hierbij zal ook een inschatting worden gemaakt per deelnemer, voornamelijk met het oog op leeftijd.

6. Na het kamp

- Keert een deelnemer terug van kamp en zijn er ziekteverschijnselen? Raadpleeg de eigen huisarts en informeer de contactpersoon ouders indien er sprake blijkt van een COVID-19 besmetting.
- Indien er achteraf op het kamp een besmetting blijkt te zijn, zal de coronaverantwoordelijke de GGD inschakelen. Bovendien zullen alle ouders op de hoogte worden gesteld van de besmetting en het contactonderzoek van de GGD.
- Gegeven de privacy van de persoon in kwestie zal de naam van de patiënt niet genoemd worden bij gesprekken met andere ouders.

7. Bijlagen

7.a Gezondheidscheck 24 uur van tevoren & bij aankomst

Deze gezondheidscheck is van het RIVM en wordt gebruikt bij alle contact beroepen. Wij hebben gekozen om deze gezondheidscheck als referentie te gebruiken.

1. Had je een of meerdere van deze klachten in de afgelopen 24 uur:
 - a. Hoesten?
 - b. Neusverkoudheid?
 - c. Koorts vanaf 38 graden?
 - d. Benauwdheidsklachten?
2. Heb je op dit moment een huisgenoot/gezinslid met koorts en/of benauwdheidsklachten?
3. Heb je het nieuwe coronavirus gehad en is dit de afgelopen 7 dagen vastgesteld (in een lab)?
4. Heb je een huisgenoot/gezinslid met het nieuwe coronavirus en heb je in de afgelopen 14 dagen contact met hem/haar gehad terwijl hij/zij nog klachten had?
5. Ben je in thuis isolatie omdat je direct contact hebt gehad met iemand waarbij het nieuwe coronavirus is vastgesteld?

7.b Gezondheidsformulier

Zie los bijgevoegd word bestand. Dit formulier dient ingevuld en ondertekend mee te worden genomen bij aankomst op kamp.